

Kom godt i gang - vejledning i brug af Do-Best
Kirurgisk flergangsudstyr

INDLEDNING.....	2
HVORDAN FÅR MAN STØRST UDBYTTE?	3
BRUG AF BRUGERKODE	3
BRUG AF MENUER OG UNDERMENUER.....	4
OPSLAGSVÆRK - SØGEFUNKTION	4
FORTRYDEKNAP/RETURTAST	4
BRUG AF OVERSIGTEN	5
BRUG AF LÆREBOGEN GENERELT	5
BRUG AF ORDBOG	6
BRUG AF LEGEPLADSEN	6
LEDELSESEVALUERING	8
DATA.....	9
VÆRKTØJSKASSEN	9
STATISTIK	10

Indledning

Formålet med denne vejledning er at hjælpe brugerne godt i gang med brug Do-Best og give forslag til hvordan man kan opnå maksimal udnyttelse af de muligheder programmet giver adgang til.

Vejledningen kan **ikke** stå alene. Vigtigst er det at ledelsen overvejer, hvad man vil opnå med brug af Do-Best og at der fastsættes nogle synlige og målbare mål. Det er også vigtigt at alle bliver orienteret om, at det er ledelsens intention at nå de fastsatte mål. For at hjælpe den enkelte i gang med programmet og med at arbejde konstruktiv og metodisk, er det en god ide at udskrive og anvende de træningsskemaer, som findes under de enkelte fagområder. Ledelsen kan løbende evaluere videnopbygningen ved at anvende evalueringstestene, fx efter at have arbejdet med et specielt område.

Referenceområdet der anvendes i Do-Best er alle relevante Danske Nationale Infektionshygiejniske Retningslinjer samt Det Medicinske Direktiv og underliggende standarder. Derudover anvendes stadig materiale fra DS2451-13. Referencematerialet er ikke i alle tilfælde evidensbaseret, men udtryk for "best practice" og dermed et anerkendt kvalitetsmål.

På de fleste genbehandlingsafdelinger anvendes metoder og procedurer, som har udviklet sig på baggrund af en lokal kultur eller en lokal beslutning. Sådanne metoder og procedurer vil ikke være nævnt i Do-Best.

Alle *evalueringstests* i Do-Best matcher lærebogsstoffet og for hvert område er der udarbejdet en eller flere evalueringstest, der hver indeholder 20 testspørgsmål. *Evalueringstestene* er forsøgt tilpasset et evidensbaseret udgangspunkt, mens *Legepladstestene* også kan indeholde adfærdsspørgsmål fortolket ud fra lokale hverdagsproblemstillinger. På den måde bliver Legepladsspørgsmålene et godt udgangspunkt for diskussioner i afdelingen. "Hvad gør vi?" og det faglige argument for det.

Forfatterne har med Do-Best sikret:

1. At der er en opdateret *Lærebog*, som indeholder aktuel og eksisterende viden indenfor de faglige områder: Genbehandling af kirurgisk flergangsudstyr, herunder genbehandling af fleksible endoskoper og lager og logistik området.
2. At der er en træningsplatform – en *Legeplads*, hvor man individuelt eller i grupper kan teste den viden som er erfaret eller tilegnet fra Lærebogen.
3. At der findes et let tilgængeligt og let anvendeligt *Ledelsesværktøj*, hvor lederen kan indhente data til både individuel og organisatorisk evaluering og fastsættelse af nye udviklingsmål. (Evalueringstestene)

Do-Best er også et værktøj til at styrke og dermed løfte det specielle fagprofessionelle område. Med Do-Best kan man skabe et godt fagligt grundlag for - på en kompetent måde - at målrette egen og organisationens indsats for den del af et sikkert patientforløb.

Do-Best gennemgår løbende revision og antallet af tests tilpasses kontinuerligt mængden af lærebogsstof. Legepladstestene er opdelt i et *Grundlæggende niveau* og et *Videregående niveau*, hvor det grundlæggende niveau fra forfatternes side tænkes anvendt i oplæringsperioden og derudover til ajourføring af viden hos de medarbejdere der udfører kerneopgaver medens det videregående niveau er tænkt anvendt til medarbejdere, der har specielle ansvarsområder.

Fagenes/fagprofessionernes vidensfelter og en fortløbende opfølgning af disse er helt afgørende for den generelle kvalitet i opgaveløsningen indenfor alle områder af Sundhedsvæsenet. På den måde medvirker personale, der udfører opgaver med genbehandling af kirurgisk flergangsudstyr også til at sikre, at patienterne kan få en behandling og service, der er i alle led er professionel og i tråd med nationale retningslinjer og internationale standarder.

Hvordan får man størst udbytte?

Inden man som afdeling/institution går i gang med at anvende Do-Best skal ledelsen gøre sig klart, hvad programmet skal bruges til, hvilke mål der skal nås, indenfor hvilken tidshorisont programmet skal gennemføres og hvilke ressourcer, der er tænkt til dette. Man skal med andre ord udarbejde en plan for en række faktorer, fx:

- Hvorfor?
- Hvor?
- Hvornår?
- Hvor ofte?
- Hvordan?
- Evalueringshyppighed?
- Hvordan og til hvad skal de opnåede data anvendes?

E-Læring er ligesom anden læring også en dynamisk proces, hvorfor det er nødvendigt løbende at følge med i, hvor man er og måske justere de forskellige parametre. Måske er der et tidspunkt på døgnet hvor der er plads til at flere ad gangen kan gennemgå dele af programmet, eller måske skal ugentlige emner aftales, så det er op til den enkelte at nå i mål. Det er en ledelsesbeslutning at træffe de forskellige valg og motivere medarbejderne til at gennemføre programmet. Hos topledelsen vil der blive lagt vægt på at de opnåede resultater kan dokumenteres og at de står mål med de ressourcer, der anvendes til implementering og brug af programmet. Læg derfor en tidsplan for opnåelse af de fastsatte mål. De opnåede resultater skal gerne vise alle løbende forbedringer i både det individuelle og det organisatoriske vidensniveau, ligesom det vil være forventeligt at den opnåede viden bliver synlig i hverdagens rutiner, adfærd og retorik.

Brug af brugerkode

Do-Best kan anvendes alle steder hvor der er internetadgang.

Tast www.do-best.dk i browserens menulinje eller søg www.do-best via google og Do-Best forsiden vises.



The screenshot shows the Do-Best website interface. At the top, there's a blue header with the 'Do Best' logo and a navigation menu on the left. The main content area is titled 'Velkommen til Do-Best' and includes a grid of images representing various surgical instruments and procedures. The footer contains contact information and a copyright notice.

På forsiden kan man i øverste venstre hjørne indtaste brugernavn og adgangskode og herefter logge sig ind. Det er også her man logger sig ud igen, når man er færdig med at anvende programmet. Alle kan arbejde i programmet på en gang.

Kom godt i gang - vejledning i brug af Do-Best Kirurgisk flergangsstyr

LOG IND
Brugernavn:

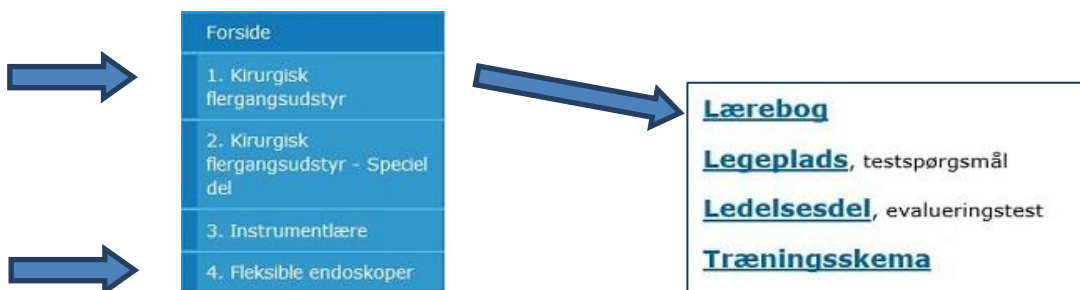
Adgangskode:

Log ind

Brugernavn og adgangskode tilgår de afdelinger, som har tegnet licens til Do-Best og er derefter tilgængelige for alle på det pågældende hospital/den pågældende institution.

Brug af menuer og undermenuer

Når man er logget på med brugernavn og brugerkode, vælges et emne i menuen. Alle emner i Do-Best er synlige på forsiden og let tilgængelige. I menuen til venstre findes de faglige menuer og i menuen forneden findes de mere generelle informationer. Uanset hvilket emne der klikkes på i den faglige del fremkommer samme undermenuer. Vælges fx emnet "Kirurgisk flergangsstyr" eller "Fleksible endoskoper" så ser billedet således ud:



Opslagsværk - Søgefunktion

Bruges programmet som opslagsværk eller til hurtigt at skaffe en oplysning om noget bestemt, fx instrumentskader så er det hurtigst at anvende søgefeltet på forsiden.

Indtast søgeord i søgefeltet

Fortrydeknep/Returtast

Hvis man klikker sig frem til et område og fortryder, er der flere måder at komme tilbage på. De mest enkelte er enten at anvende **menulinjen** i Do-Best hvor man med cursoren let kan bevæge sig tilbage i programmet eller ved at anvende **returknappen** i browser feltet øverst til venstre:

Du er her: [1. Kirurgisk flergangsstyr](#) > [1. Kirurgisk flergangsstyr, lærebog](#) > 1.1 Indledning - Genbehandlingsprocessen

LOGGET IND
Velkommen igen,

I øverste **menulinje** på Do-Best forsiden ses stien, via den kan man bevæge sig tilbage i programmet

[←](#) [→](#) <http://do-best.dk/pages/kirurgisk-flergangsstyr-kvalitetsstyret-f>

Kom godt i gang - vejledning i brug af Do-Best Kirurgisk flergangsudstyr

I **browsermenulinjen** ses returknappen, som også kan anvendes til at bevæge sig tilbage i programmet

Brug af oversigten

Hvis man ønsker at få et overblik over hele programmets indhold så kan oversigten anvendes. Herfra er det også muligt at klikke sig videre til den ønskede programside. Knappen med oversigt findes i menuerne nederst på siden i midterste kolonne.

Kontakt Do-Best	Info	Oversigt	Nyheder
 Winnie Delfs mob: +45 3195 2630 post@do-best.dk	<ul style="list-style-type: none">» Litteraturliste, referencer og links» Do-Best, brugere, priser m.m.» Værktøjskassen» Bestil gratis Do-Best prøveperiode» Statistik	<ul style="list-style-type: none">» Ideen bag programmet og forfatterne» Oversigt - Sitemap	<ul style="list-style-type: none">» Tilmelding til nyhedsbrev» Tidligere nyhedsbreve

© copyright Do-Best

Information i øvrigt

Nederst på forsiden kan man finde forskellige andre oplysninger, bl.a. litteraturliste og referencerammer. Her kan man også se, hvor i Danmark og Norge programmet bruges, ligesom man kan se priser og nyheder.

Brug af Lærebogen generelt

Lærebogen indeholder viden om genbehandling af kirurgisk flergangsudstyr og fleksible endoskoper ligesom der er kapitler om og med instrumenter, anatomi og fysiologi, mikrobiologi og infektionshygiejne og endelig et område målrettet lager og logistik.

Lærebogens fagstof er målrettet personale som enten varetager genbehandlingsopgaver eller har opgaver med indretning, indkøb eller distribution af rene og sterile engangsartikler.

Lærebog

Når man skal i gang med lærebogsstoffet indenfor et bestemt kapitel, klikkes der i menuen på "Lærebog" og emnets undermenuer kommer frem. Se eksempel nedenfor.



1. Kirurgisk flergangsudstyr, lærebog

Lærebogen er delt op i følgende afsnit:

[1.1 Indledning - Genbehandlingsprocessen](#)

[1.2 Dekontaminering af instrumenter](#)

[1.3 Rengøring og desinfektion](#)

[1.4 Kontrol, oplægning og emballering](#)

[1.5 Sterilisering](#)

[1.6 Opbevaring, håndtering og transport af rent og sterilt udstyr](#)

[1.7 Genbehandling af mikroinstrumenter](#)

[1.8 Håndtering af varer fra eksterne leverandører](#)

Kom godt i gang - vejledning i brug af Do-Best Kirurgisk flergangsudstyr

Brug af Træningsskemaer

For at sikre en let, overskuelig og systematisk gennemgang af fagstoffet er det en god ide at anvende *træningsskemaerne*. Træningsskemaerne findes under samtlige fagmenuer eller i *Værktøjskassen under punkt 3*. Træningsskemaerne kan udskrives og skal anvendes individuelt. *Træningsskemaerne* er også velegnede til at medbringe ved udviklingsamtaler, når der skal planlægges individuelle indsatsområder. Nedenfor et udklip af et træningsskema:

	Læst dato	Testspørgsmål, grundlæggende niveau	Test taget dato	Testspørgsmål, videregående niveau	Test taget dato
4. Fleksible endoskoper, lærebog					
4.1 Det fleksible endoskops opbygning		29. Det fleksible endoskop		119. Det fleksible endoskop	
4.2 Typer af fleksible endoskoper og deres anvendelsesområde		30. Forrensning og manuel rengøring af fleksible endoskoper		120. Tørre- og opbevaringskåbe	
4.3 Referencegrundlag for genbehandling af fleksible endoskoper		31. Mekanisk rengøring og kemisk desinfektion af fleksible endoskoper			
4.4 Særlige forhold ved genbehandling af fleksible endoskoper		32. Håndtering, opbevaring og sterilisering af fleksible endoskoper			
4.5 Genbehandling af fleksible endoskoper					
4.6 Endoskopvaskemaskiner					

Brug af ordbog

Lærebogen indeholder en stor mængde fagudtryk som anvendes overalt i den fagprofessionelle kommunikation og vi har derfor valgt at gøre disse ord tilgængelige i Do-Best. Alle blåfarvede ord i lærebogen forklares når cursoren sættes på ordet.

Billedet ser sådan ud:

Det midterste lag, **myocardiet** er muskulatur, som ved sammentrækning gør at kamrene i hjertet tømmes for blod. Muskelcellerne i **myocardiet** er specielle ved at de i opbygningen fungerer som nerveceller, hvis impulser lynhurtigt kan sikre at de enkelte afsnit trækker sig sammen næsten samtidigt.

Til vore norske brugere har vi udviklet en norsk oversættelse som sker når cursoren sættes på de **røde ord**, se nedenfor.

Til de mere komplekse instrumenter regnes instrumenter med **rørformede hulheder** samt instrumenter anvendt til **termisk brug**.

Finder vore norske brugere fagudtryk eller danske ord som skal oversættes, så send en mail til:
post@do-best.dk

Brug af legepladsen

Legepladsen indeholder ca. 75 *træningstests*, hver med 10 testspørgsmål og her kan man "lege" så ofte man har lyst. Man kan anvende testene parvis, gruppevis eller individuelt, eller som oplæg til diskussion af best practice. *Legepladsen* er tænkt som en mulighed for at træne en eksisterende viden eller den viden som den enkelte har tilegnet sig fra lærebogen. Hvert testspørgsmål, indeholder en lille "Lær mere" del.

Man finder legepladstestene ved at logge ind med brugernavn og adgangskode og ved at klikke på *Legeplads*:

Kom godt i gang - vejledning i brug af Do-Best
Kirurgisk flergangsudstyr

[Lærebog](#)

[Legeplads](#), testspørgsmål

[Ledelsesdel](#), evalueringstest

[Træningsskema](#)



3. Instrumentlære, legeplads

[Grundlæggende niveau](#)

[Videregående niveau](#)

Menubilledet giver adgang til testspørgsmål til henholdsvis *Grundlæggende niveau* og *Videregående niveau*. Det gør det muligt for alle, fra nybegyndere til eksperter, at blive udfordret. Klikker man på *Grundlæggende niveau* under menuen Instrumenter fremkommer dette billede:

Testspørgsmål til grundlæggende niveau

[25. Indkøb og vedligeholdelse af instrumenter](#)

[26. Instrumentmaterialer og instrumentskader](#)

[27. Instrumenttyper, 1](#)

[28. Instrumenttyper, 2](#)

Klikker man derimod på *Videregående niveau* ser billedet se således ud:

Testspørgsmål til videregående niveau

[117. Indkøb og vedligeholdelse af instrumenter](#)

[118. Instrumentmaterialer og instrumentskader](#)

Hver Legepladstest indledes med en kort beskrivelse af indhold som fx:

25. Indkøb og vedligeholdelse af instrumenter

Denne test handler om forholdsregler ved opbevaring af anvendt udstyr efter brug.

Lær mere delen giver korte svar. For yderligere teori henvises til lærebogen, kapitel [3](#)

God fornøjelse med testen!

Link til
lærebogsafsnit



Når man har gennemgået og besvaret spørgsmålene i legepladstestene klikker man på knappen: Vis testresultat
Den ser sådan ud:

Vis Testresultat



Straks efter ses svaret. Det er forventeligt at vidensniveauet genererer et resultat på 80 %.

Du fik: 8 korrekt, ud af 8

Din score var: 100%

Tillykke, du bestod!

Du fik: 6 korrekt, ud af 8

Din score var: 75%

Nu kender du din "Lær mere" opgave

Når man selv eller sammen med en kollega gennemgår testen findes der ved hvert af de mange testspørgsmål en *Lær mere* del, som man kan klikke på. Se billeder nedenfor.

Kom godt i gang - vejledning i brug af Do-Best Kirurgisk flergangsudstyr

Spørgsmål:

Hvorfor er det vigtigt at en sæbeopløsning kun anvendes til rengøring af ét fleksibelt endoskop?

Svaret er korrekt!

Lær mere



Klikker man her på *Lær mere* knappen fremkommer en lille tekst med forklaring. Der er *Lær mere* til alle testspørgsmål uanset om besvarelsen er korrekt eller ej.

Se nedstående eksempel:

Spørgsmål:

Hvorfor er det vigtigt at rensbørster, der skal anvendes til rensning af kanaler, har en størrelse der passer til lumen i kanalerne?

Svaret er FORKERT!

Rigtigt svar:

For at sikre en effektiv børstning som fjerner smuds

Lær mere:

En for lille børste opnår ikke kontakt til kanalvægge og en for stor børste "børster" ikke men presses igennem kanallumen og kan derved beskadige denne.

En for lille børste risikerer også at lave en bøjning på 180⁰ og så peger børstehårene den forkerte vej.

Legepladsen er ikke stedet man øger sine kompetencer, det er der, de trænes. *Træningstestene* er udarbejdet af et lille udpluk af lærebogens teoretiske indhold, men træningstestene kan ikke anvendes alene til opbygning af de basale teoretiske kompetencer. Det kan Lærebogen bruges til.

Husk det er ikke målet i sig selv at opnå de 80 % på *Legepladsen*; det er målet at den enkelte medarbejder genererer viden som anvendes både i opgaveløsningen og i retorik og handling. Så derfor BRUG LÆREBOGEN.

Ledelsesevaluering

Brug af evalueringstests som ledelsesevalueringsskema er beskrevet mere udførligt i kapitlet: Brug af evalueringstests. Afsnittet er placeret i "*Værktøjskassen*",

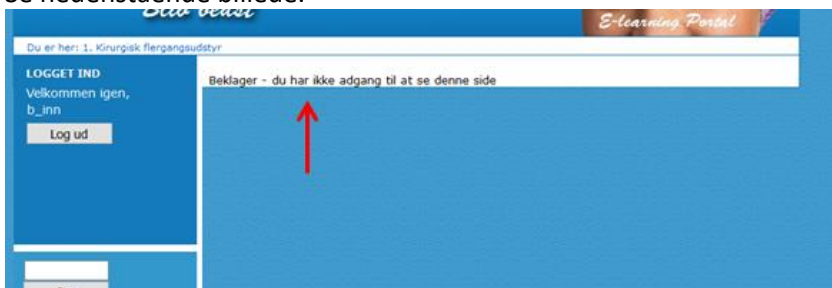
Evalueringstestene findes under de enkelte emner og kræver at man anvender et særligt brugernavn og adgangskode. Når den ledelsesansvarlige har åbnet programmet med evalueringsskemaet findes testene under det emne, der skal evalueres. Evalueringsskemaet giver kun adgang til evalueringstestene og hverken til *Lærebog* eller *Legeplads*.

Adgang til *Evalueringstestene*:

- Log på med den særlige kode
- Find det emne i menuen der skal evalueres i
- Klik på evalueringstesten

Hvis man går forkert vil man i første omgang få besked om, at man ikke har adgang til siden.

Se nedenstående billede.



Kom godt i gang - vejledning i brug af Do-Best Kirurgisk flergangsudstyr

Der er udviklet en lang række evalueringstest i Do-Best. Evalueringstestene viser den enkeltes aktuelle vidensniveau indenfor et valgt emne. Evalueringstestene udføres altid individuelt og på en aftalt tid. Evalueringstestene er ikke træningstests; brug *Legepladsen* når der skal trænes. Testresultaterne fra en evalueringstest vil ikke fremgå som på *Legepladsen*, men sendes via mail til lederen eller den valgte mailadresse. Ved disse tests ses heller ikke "Lær mere".

[Lærebog](#)

[Legeplads](#), testspørgsmål

[Ledelsesdel](#), evalueringstest

[Træningsskema](#)

1. Evalueringstest

Grundlæggende niveau

[Rengøring og desinfektion af kirurgisk flergangsudstyr](#)

[Kontrol, oplægning og emballering af kirurgisk flergangsudstyr](#)

[Sterilisering samt opbevaring, transport og håndtering af sterilt](#)

[kirurgisk flergangsudstyr](#)

Videregående niveau

[Dekontaminering](#)

[Apparater og funktioner i rene genbehandlingsområder](#)

[Vandkvaliteter og detergenter](#)

Når man har gennemført den aftalte evalueringstest udfyldes feltet foruden på siden med navn/aftalt ID og der klikkes på "vis testresultat".

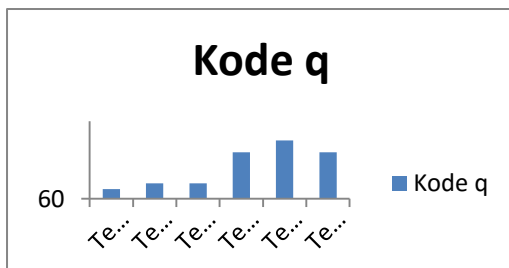
Indtast dit navn:

Vis Testresultat

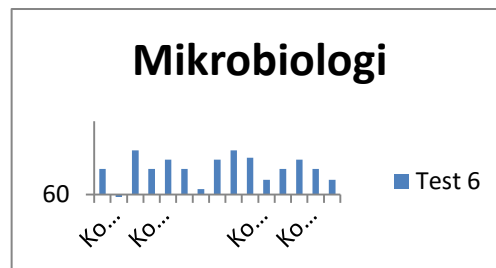
Der fremkommer nu følgende tekst: **Tak fordi du tog en evalueringstest. Resultatet er blevet sendt til lederen.**

Data

Når evalueringstest er taget i det ønskede omfang kan der genereres data, som dokumentation både til topledelsen og til personalemappen. Se grafiske resultateksempler foruden.



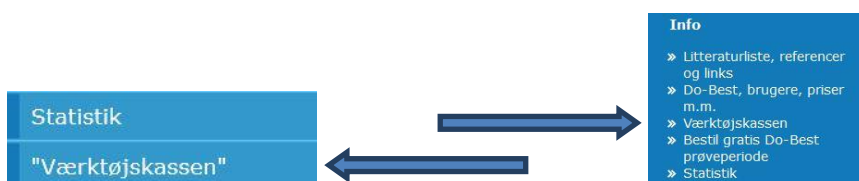
Billede af individuelt data



Billede af organisatorisk data

Værktøjskassen

Værktøjskassen kan tilgås fra 2 menupunkter på forsiden. Både i venstre menulinje og i bunden.



Kom godt i gang - vejledning i brug af Do-Best
Kirurgisk flergangsudstyr

Værktøjskassen indeholder en række vejlednings- og inspirationsmateriale. Derudover kan *Træningsskemaer* udskrives fra Værktøjskassen ligesom det er muligt at udskrive *Do-Best Diplomer*.

4. [Diplomformular](#) ←
5. [Evalueringstest - typer og områder](#)
6. [Erfaringer med brug af Do-Best i ledelsessammenhænge](#)
7. [Do-Best oplærings- og kompetenceudviklingsmodel](#)
8. [Eksempel på ledelsesmodel](#)
9. [Genbehandling før - nu - og i fremtiden](#)
10. [Sterilassistenter - en ny fagprofession!](#)
11. [Teamwork og udvalgsarbejde](#)
12. [Do-Best historik](#)

Statistik

Statistik
"Værktøjskassen"

I statistikdelen, som nås via forsidens venstre menu eller i bundmenuen, kan ledelsen eller den ansvarlige med en speciel kode, der fremsendes ved indgåelse af licensaftale, følge sin afdelings aktivitet i Do-Best.

Her ses også hvornår programmet bruges, hvor ofte og til hvad.

Bruger	Sidste login	Antal logins	Påbegyndte tests	Gennemførte tests	Evalueringstests	Tekstbogssider besøgt
ahus, bruger	25.07.2016 08:46:01	40	4896	2351	0	2399

Og herunder et udsnit af hvilke sider der er besøgt og hvilke træningstest, som er taget

Side	Tidspunkt	Gennemført	Evalueringstest	Resultat	Tekstbogsside
4. Fleksible endoskoper, legeplads	25.07.2016 08:46:31	-	-	-	Ja
4.1 Det fleksible endoskops opbygning	25.07.2016 08:46:26	-	-	-	Ja
4. Fleksible endoskoper, lærebog	25.07.2016 08:46:24	-	-	-	Ja
3. Instrumentlære, lærebog	25.07.2016 08:46:09	-	-	-	Ja
3.5.3 Dampautoklavens design, funktion og anvendelse	10.07.2016 18:44:25	-	-	-	Ja
3.5 Sterilisering	10.07.2016 18:43:55	-	-	-	Ja
3.5.2 Dampautoklavering	10.07.2016 18:43:00	-	-	-	Ja
3.5 Sterilisering	10.07.2016 18:42:53	-	-	-	Ja

Kom godt i gang - vejledning i brug af Do-Best
Kirurgisk flergangsudstyr

På samme måde kan resultater fra *Evalueringstest* også ses på statistik siden. Resultaterne ses alene som resultatet for den enkelte udførte test og ikke indenfor hvilke områder et svare eventuelt er forkert. Her henvises til mail med opnåede resultater.

Bruger	Sidste login	Antal logins	Påbegyndte tests	Gennemførte tests	Evalueringstests	Tekstbogssider besøgt
b_inn	27.07.2016 20:13:20	4	38	24	38	0

Herunder et udsnit af de foretagne evalueringstest og resultaterne i form af OK ikke OK

Side	Tidspunkt	Gennemført	Evalueringstest	Resultat	Tekstbogsside
Audittest: Håndtering, transport og opbevaring af urent og sterilt flergangsudstyr	16.06.2016 12:14:53	Nej	Ja	Ikke OK	Nej
Audittest: Sterilisering	16.06.2016 11:59:55	Nej	Ja	Ikke OK	Nej
Audittest: Sterilisering	16.06.2016 11:58:02	Nej	Ja	Ikke OK	Nej
Audittest: Kontrol, oplægning og emballering	16.06.2016 11:49:33	Ja	Ja	OK	Nej
Audittest: Rengøring og desinfektion af medicinsk flergangsudstyr	16.06.2016 11:45:22	Nej	Ja	Ikke OK	Nej
Audittest: Rengøring og desinfektion af medicinsk flergangsudstyr	16.06.2016 11:40:18	Nej	Ja	Ikke OK	Nej
Audittest: Sterilisering	14.06.2016 11:18:49	Ja	Ja	Ikke OK	Nej
Audittest: Sterilisering	14.06.2016 11:18:18	Nej	Ja	Ikke OK	Nej
Audittest: Kontrol, oplægning og emballering	14.06.2016 11:12:29	Nej	Ja	Ikke OK	Nej
Audittest: Rengøring og desinfektion af medicinsk flergangsudstyr	14.06.2016 11:12:24	Ja	Ja	Ikke OK	Nej
Audittest: Kontrol, oplægning og emballering	14.06.2016 11:12:14	Ja	Ja	Ikke OK	Nej

God fornøjelse med brug af programmet!

Hilsen Do-Best forfatterne!